

Производитель:
ООО «Тайное тепло»,
141506, Россия, г. Солнечногорск,
ул. Красная, д. 136
Тел.: +7 (495) 150-7643

ТЕРМОСТАТ ЭЛЕКТРОННЫЙ ETL-308В



РУКОВОДСТВО ПО ЭКСПЛУАТАЦИИ



сделано в России

1. НАЗНАЧЕНИЕ

Вы приобрели термостат электронный, в дальнейшем термостат, предназначенный для автоматического поддержания заданной температуры в жилых и служебных помещениях при работе с нагревательными кабельными секциями и другими нагревательными приборами.

2. ТЕХНИЧЕСКИЕ ДАННЫЕ

Термостат

2.1 Диапазон регулируемых температур, °C	+15÷45
--	--------

2.2 Установка температуры по диапазону	плавная
--	---------

2.3 Температурный гистерезис, °C	1
----------------------------------	---

2.4 Напряжение питающей сети, В	220
---------------------------------	-----

2.5 Номинальная частота питающей сети, Гц	50
---	----

2.6 Коммутируемая нагрузка (мощность) не более, Вт	3500
--	------

2.7 Потребляемая мощность не более, Вт	1
--	---

2.8 Габаритные размеры (ДхШхВ), мм	80x80x35
------------------------------------	----------

2.9 Масса нетто, не более, кг	0,20
-------------------------------	------

2.10 Степень защиты	IP52
---------------------	------

Датчик температуры

Датчик температуры внешний в пластмассовой оболочке. Длина провода датчика температуры 2,5 м (возможно увеличение длины соединительного провода до 30 м.). Сопротивление датчика 10кОм +/-1кОм (при 20°C).

3. КОМПЛЕКТ ПОСТАВКИ

3.1 Термостат электронный ETL-308В	1 шт.
------------------------------------	-------

3.2 Внешний датчик температуры	1 шт.
--------------------------------	-------

3.3 Упаковочная коробка	1 шт.
-------------------------	-------

3.4 Руководство по эксплуатации	1 шт.
---------------------------------	-------

4. ТРЕБОВАНИЯ БЕЗОПАСНОСТИ

4.1 Перед включением термостата убедитесь в исправности электропроводки и нагревательной секции.

4.2 При работе термостата суммарная мощность нагревательной секции или нагревательных приборов не должна превышать 3500 Вт.

5. УСТРОЙСТВО ТЕРМОСТАТА

5.1 Термостат состоит из корпуса, на лицевой панели которого имеются: ручка регулятора температуры, индикатор наличия напряжения сети/включения нагрева, кнопка включения термостата.

5.2 В корпусе термостата имеются отверстия для крепления его к подрозетнику, клеммная колодка для подключения нагревательных секций (приборов), сети питания и внешнего датчика температуры.

5.3 В корпусе термостата установлен электронный регулятор, обеспечивающий установку заданной температуры, автоматическое включение и отключение нагрузки.

6. УСТАНОВКА ТЕРМОСТАТА

ВНИМАНИЕ! Работы по подключению термостата должны проводиться квалифицированным персоналом при отключенном напряжении сети.

Внешний датчик температуры должен быть защищен от воздействия влаги, агрессивных сред, механических воздействий (при установке в бетонную стяжку он помещаются в гофрированную трубку диаметром 16-20 мм, заглушенную с одной стороны).

Способ монтажа должен обеспечивать возможность беспрепятственной замены датчика температуры.

6.1 Снять ручку регулятора совместно с корпусом. Для этого сжать корпус с боков до выхода из зацепления боковых ле-

СВИДЕТЕЛЬСТВО О ПРИЕМКЕ И ПРОДАЖЕ

Термостат электронный ETL-308В соответствует
ТУ 3428-001-56645849-2002

Дата выпуска _____

Штамп
технического
контроля

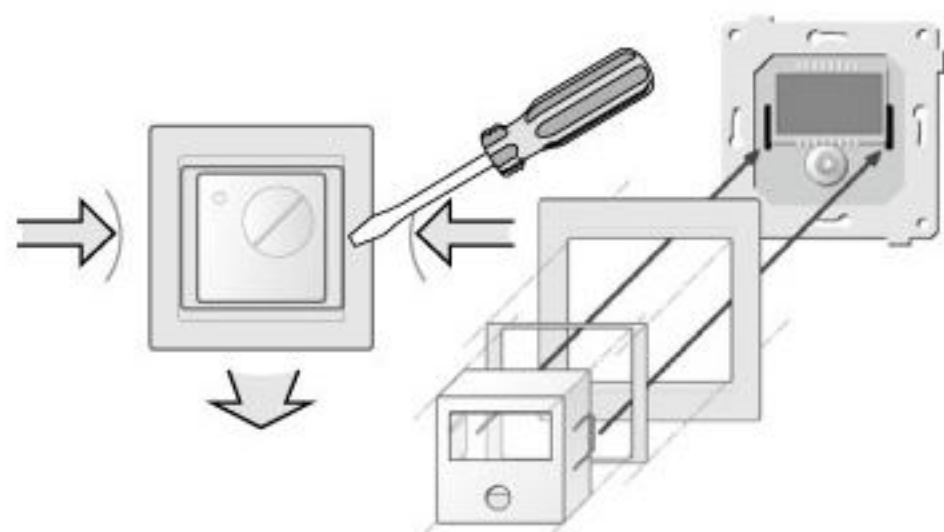
Продан _____
(наименование предприятия торговли)

Дата
продажи _____

Подпись _____

место печати

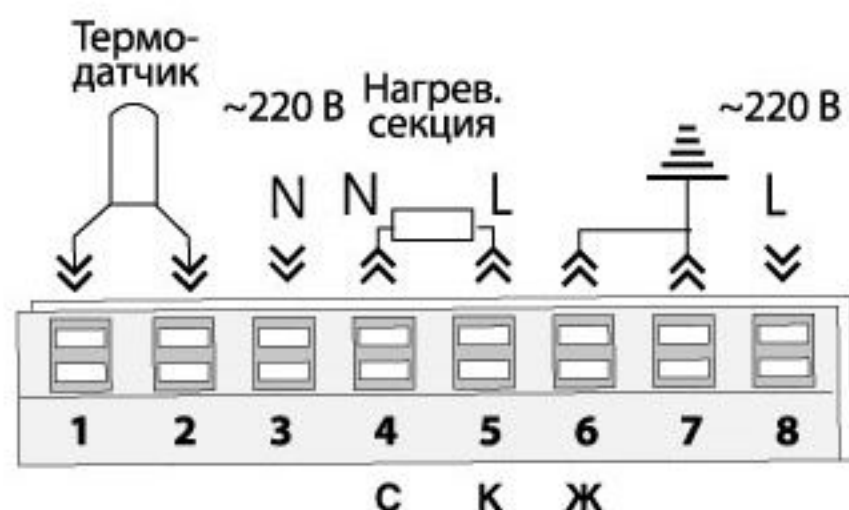
пестков и снять крышку. Затем снять проставку и декоративную рамку.



6.2 Установить корпус термостата. Подключить провода питания, нагревательную секцию или нагревательный прибор (нагрузку) и выносной датчик температуры. Присоединяемые провода должны иметь сечение 0.75-2.5 мм² в зависимости от мощности нагревательных приборов. **Нагрузка мощностью более 3500 Вт подключается через магнитный пускатель.**

Прибор имеет надежную изоляцию и в подключении заземления не нуждается. Клеммы «земля» могут быть использованы для подключения заземляющего провода и экрана нагревательной секции.

Запрещается подавать напряжение питания до полной сборки термостата.



С – синий провод нагревательной секции SPYHEAT

К – коричневый провод нагревательной секции SPYHEAT

Ж – желто-зеленый провод нагревательной секции SPYHEAT

(для секций других производителей цвета проводов могут отличаться)

6.3 Установить корпус термостата в стенную коробку.

6.4 Повернуть вал потенциометра регулятора температуры против часовой стрелки до упора.

6.5 Наденьте декоративную рамку и проставку. Слегка сдавив боковые «лепестки», установите крышку термостата в корпус и защелкните «лепестки».

6.6 Установите ручку регулятора температуры.

7. ПОРЯДОК РАБОТЫ

7.1 Нажать кнопку включения термостата. Должен загореться индикатор.

7.2 Установите ручку регулятора на желаемую температуру. Если температура обогреваемого объекта ниже установленной, то начнется нагрев секций и индикатор станет зеленым. При достижении заданной температуры, нагрев прекратится, и индикатор загорится красным цветом.

8. ТЕХНИЧЕСКОЕ ОБСЛУЖИВАНИЕ

Эксплуатация термостата не требует специального обслуживания.

9. ИЗВЕЩЕНИЕ О НЕИСПРАВНОСТИ ТЕРМОСТАТА

При выходе из строя каких-либо элементов термостата (датчик температуры и т. п.). Индикатор начинает работать в мигающем режиме, переключаясь с красного на зеленый. В этом случае необходимо отключить термостат и обратиться в сервисную службу.

10. ПРАВИЛА ХРАНЕНИЯ

Термостат хранить в сухом отапливаемом помещении при температуре (0÷+40)°С.

11. ГАРАНТИЙНЫЕ ОБЯЗАТЕЛЬСТВА

11.1 Гарантийный срок службы термостата 24 месяца со дня продажи его предприятием торговли но не более 30 месяцев с даты выпуска при условии правильной его установки и эксплуатации.

11.2 Гарантия не распространяется на изделия:

- вышедшие из строя по вине потребителя;
- с механическими повреждениями;
- с внесенными в конструкцию термостата изменениями;
- с истекшим сроком гарантии.

11.3 Гарантийное обслуживание проводится при предъявлении настоящего руководства в специализированной мастерской.

12. АДРЕСА СЕРВИС ЦЕНТРОВ

г. Москва
ООО «ЭЛЕКОН-Т»,
ул. Водников, д. 2,
тел.: +7(495) 150-76-43, 8-965-322-73-48
info@spyheat.ru

г. Владивосток
ИП Егоров Р.Г.,
ул. Бородинская, д.46/50,
ТЦ «Виктория», пав. 125,
тел.: (4232) 91-51-71,
687868@mail.ru

г. Екатеринбург
ООО «КЭС»,
ул. Фурманова, д.105-Д, офис 101,
тел.: (343) 251-15-21

г. Казань
ООО «Объединение «КОН»,
ул. Гарифа Ахунова, д. 16,
тел.: (8432) 36-64-05,
36-61-74,
36-64-35,
konkzn@yandex.ru

г. Саратов
ИП Мараев М.А.,
ул. Танкистов, д.33,
тел.: (8452) 76-63-33,
69-33-63

г. Севастополь
ООО «ДИАДЕМА-СЕРВИС»,
ул. Пожарова, д.26,
тел.: (978) 008-24-99,
(8692) 92-69-81

г. Нижний Новгород,
тел.: 8-920-016-0559,
Сивов Иван Александрович